

*CONSILIUL LOCAL AL COMUNEI COȚUȘCA
SERVICIUL VOLUNTAR PENTRU SITUAȚII DE URGENȚĂ*

REGISTRUL ISTORIC

CUPRINS

I. SCURT ISTORIC

- *anul înființării*
- *patrimoniu – dotare*
- *adresa sediului SVSU*

II. ORGANIZAREA SERVICIULUI PUBLIC VOLUNTAR

- *membri / organigrama*
- *surse de finanțare*

III. DATE DESPRE LOCALITATE

- *obiective importante*
- *căi de acces, surse de apă*
- *număr populație*
- *număr gospodării (locuințe), caracteristicile constructive*

IV. GREUTĂȚI ÎN FUNCȚIONARE

V. IMAGINI FOTO

I. SCURT ISTORIC

Anul înființării

Urmare a apariției O.G. cu nr. 88 din 30 august 2001 privind înființarea, organizarea și funcționarea serviciilor publice comunitare pentru situații de urgență, aprobată prin Legea Nr.363 din 2002, precum și a Ordinului Nr. 718 din 30 iunie 2005 pentru aprobarea Criteriilor de performanță privind structura organizatorică și dotarea serviciilor voluntare pentru situații de urgență, se înființează prin **Hotărârea de Consiliu Local nr. 4 din 20.01.2006**, Serviciul Voluntar pentru Situații de Urgență al comunei Coțușca.

Pentru început acest serviciu a fost condus prin cumul de funcție de către un angajat al primăriei, pentru ca prin **Dispoziția cu nr. 68 din 16.05.2006** să fie încadrat ca personal contractual angajat în funcția de șef serviciu voluntar pentru situații de urgență, domnul Marius DUTCĂ, în urma unui examen susținut în cadrul Primăriei comunei Coțușca.

S.V.S.U. Coțușca a fost reorganizat de mai multe ori, în prezent fiind cuprins în categoria a III-a și având în componență un număr de 36 persoane (2 angajați și 34 voluntari), conform ultimei dispoziții a primarului comunei Coțușca cu nr. 35 din 19.05.2011.

Patrimoniul și dotări

S.V.S.U. Coțușca a preluat la data înființării patrimoniul de tehnică și aparatură utilizată de Primăria comunei în cadrul compartimentelor de protecție civilă și de intervenție.

Ulterior au fost achiziționate echipamente și tehnică de intervenție pentru fiecare echipă de intervenție:

Grupa pentru stingerea incendiilor:

- 1 (una) autospecială de lucru cu apă – numai la nivelul comunei
- 6 echipamente de lucru
- 8 (opt) pichete de incendiu constituite la nivelul fiecărui sat, având în componență următoarele materiale:
 - 10 (zece) măturoaie cu coadă
 - 4 (patru) târnăcoape
 - 2 (două) cângi cu coadă
 - 4 (patru) topoare
 - 10 (zece) lopeți
 - 10 (zece) găleți

- 4 (patru) furci
- 10 (zece) sape
- 4 (patru) stingătoare

*Echipa specializată în domeniul **cercetare-căutare:***

- 1 (unu) autoturism Dacia papuc cu nr. de înmatriculare BT -03-LAO
- 5 (cinci) lanterne

*Echipa specializată în domeniul **înștiințare-alarmare:***

- 1 (una) sirenă electrică tip PC 5 KW
- 8 (opt) clopote la biserici

*Echipa specializată în domeniul **deblocare-salvare:***

- 1 (unu) buldo – excavator 7,5 tone
- 1 (una) drujbă
- 2 (două) polizoare unghiulare
- 3 (trei) lanterne
- 2 (două) rāngi
- 2 (două) topoare – târnăcop
- 1 (unu) aparat de sudură
- 1 (una) scară manuală
- 1 (unu) grup electrogen

*Echipa specializată în domeniul **sanitar:***

- 1 (una) trusă medicală de prim-ajutor aflată la cabinetul medic familie
- 1 (una) targă medicală și echipamente dezinfecție, la cabinetul medical
- 10 (zece) costume pentru gripa aviară

*Echipa specializată în domeniul **evacuare:***

- 1 (unu) tractor 610 cp cu remorcă
- 1 (una) motopompă pentru evacuat apa

*Echipa specializată în domeniul **N.B.C. (decontaminare):***

- 1 (unu) tractor cu lamă
- 30 lopeți și 20 cazmale
- 1 (una) mască de protecție
- 5 (cinci) roabe metalice

*Echipa specializată în domeniul **transmisiuni:***

- 2 telefoane fixe – Primăria Coțușca – 0231561643 și 0231561936 (fax)
- telefoane mobile

*Echipa specializată în domeniul **suport logistic:***

- 1 (una) autobasculantă IVECO
- 60 saci cu nisip
- 36 perechi cizme cauciuc
- 36 pelerine protecție

Adresa sediului S.V.S.U. Coțușca

S.V.S.U. Coțușca își are sediu social în incinta clădirii primăriei, corp A, unde se află și biroul șefului serviciului voluntar.

Biroul este dotat cu calculator, imprimantă, internet, fax și hărți cu tipurile de riscuri specifice.

Telefon/fax – 0231561936

Mobil: 0743764048

Email: svsucotusca@yahoo.com, primariacotusca@yahoo.com

II. ORGANIZAREA SERVICIULUI PUBLIC VOLUNTAR

Componenta membrilor SVSU și Organigrama

A.) Șef Serviciu Voluntar Pentru Situații de Urgență, domnul DUTCĂ MARIUS (profesionist în domeniu) – încadrat ca inspector.

B.) Compartiment pentru prevenire, cu un număr de 12 specialiști pentru prevenire, stabiliți astfel:

- Șef Compartiment de prevenire și cadru tehnic cu atribuții în domeniul situațiilor de urgență: – D-1 DELIBAȘ GELU

- un specialist pentru instituțiile publice și operatorii economici din subordinea Consiliului Local: - D-1 RĂILEANU CORNELIU – profesor Grup Școlar Coțușca;

- 10 specialiști pentru prevenire (câte un specialist la 200 de gospodării):

- D-1 OSELINSCHI STELIAN

- D-1 MOCANU MIHAI

- D-1 ȚURCANU GABRIEL

- D-1 ACASANDREI IOAN

- D-1 CIOPEC IONEL

- D-1 MALANCU VASILE

- D-1 PĂDUREȚ IOAN

- D-1 BALAN ROMICĂ

- D-1 DRON CORNEL

- D-1 CHELARU CIPRIAN

C.) Formație de intervenție, având un număr de 31 persoane, din care 1 angajat și 30 voluntari, fiind compusă din:

- Șeful formației de intervenție, salvare și prim ajutor: – D-1 DELIBAȘ GELU

C.1.) Grupa de intervenție pentru **stingerea incendiilor**, formată din:

- Șeful grupei de intervenție P.S.I.: - D-1 OSELINSCHI STELIAN

- Conducător autospecială : -D-1 DUTCĂ PETRU (angajat al primăriei)

- Servant – voluntar (șofer rezervă): - D-1 CIOPEC IONEL
- Servant – voluntar: -D-1 URZICĂ VLAD
- Servant – voluntar: -D-1 IONIȚĂ PETRU
- Servant – voluntar: -D-1 NICORICI DANIEL

C.2.) Echipa specializată pentru **înștiințare-alarmare:**

- Servant - voluntar: -D-1 NIȚĂ CONSTANTIN (șef echipă)
- Servant - voluntar: -D-1 PANCU MARIUS DANIEL
- Servant - voluntar: - D-1 CIOBANU ION

C.3.) Echipa specializată în domeniul **cercetare-căutare:**

- Servant – voluntar: -D-1 AGHINIȚEI VASILE – (șef echipă)
- Servant – voluntar: -D-1 MALANCU VASILE
- Servant – voluntar: - D-1 ROȘU ARCADIE

C.4.) Echipa specializată în domeniul **deblocare-salvare:**

- Servant – voluntar: -D-1 ȚURCANU GABRIEL – (șef echipă)
- Servant – voluntar: -D-1 BUTERCHI VLAD
- Servant – voluntar: -D-1 LUCHEAN IOAN

C.5.) Echipa specializată în domeniul **sanitar:**

- Servant – voluntar: -D-1 GÎSCĂ GHEORGHE – (șef echipă)
- Servant – voluntar: -D-na ROȘU SIMONA
- Servant – voluntar: -D-1 SANDU MARIAN

C.6.) Echipa specializată în domeniul **evacuare:**

- Servant – voluntar: -D-1 MOCANU MIHAI – (șef echipă)
- Servant – voluntar: -D-1 APREUTESEI NICULAE
- Servant – voluntar: -D-1 VRABIE IOAN

C.7.) Echipa specializată în domeniul **N.B.C.**(decontaminare):

- Servant – voluntar: -D-1 ATĂNĂSOAIE DĂNUȚ – (șef echipă)
- Servant – voluntar: -D-1 UNGUREANU STELIAN
- Servant – voluntar: -D-1 BEJENARIU MARIAN

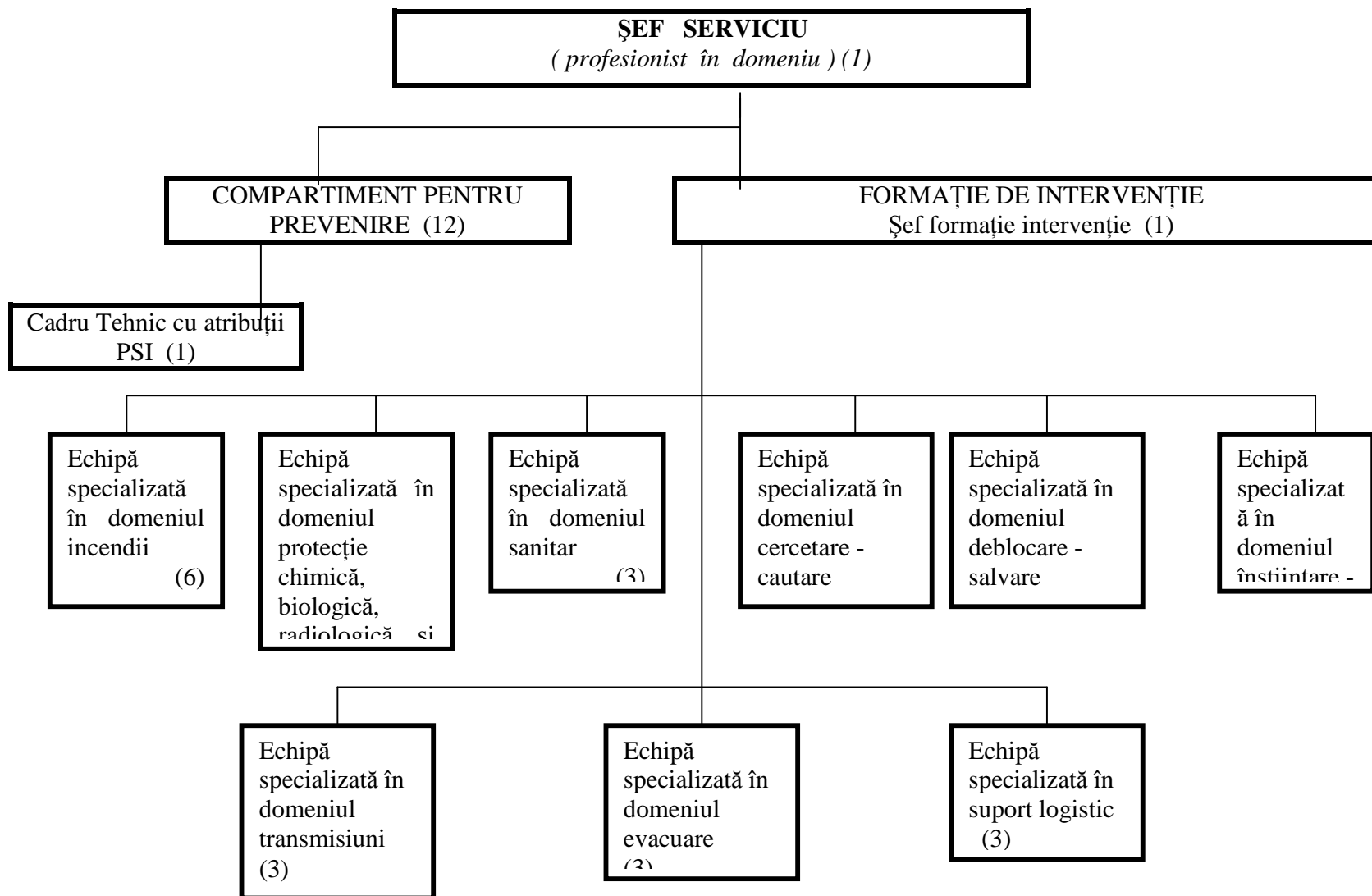
C.8.) Echipa specializată în domeniul **transmisiuni:**

- Servant – voluntar: -D-1 ACASANDREI IOAN – (șef echipă)
- Servant – voluntar: -D-1 CÎȘLARU VALENTIN
- Servant – voluntar: -D-1 PĂDUREȚ IOAN

C.9.) Echipa specializată în domeniul **suport logistic:**

- Servant – voluntar: -D-na CHIHAIA DIDINA – (șef echipă)
- Servant – voluntar: -D-na ZAHARIA MIHAELA
- Servant – voluntar: -D-1 HRĂNICIUC VALERICĂ

ORGANIGRAMA
SERVICIULUI VOLUNTAR PENTRU SITUAȚII DE URGENȚĂ AL COMUNEI COȚUȘCA
(CATEGORIA a-III-a)



Surse de finanțare

Finanțarea S.V.S.U. Coțușca este asigurată prin fonduri de la bugetul local.

III. DATE DESPRE LOCALITATE

Comuna **Coțușca** este situată în nordul Câmpiei Moldovei, în județul Botoșani, atingând altitudinea maximă pe dealul Bodron, cu o înălțime de 271 metri.

Teritoriul comunei este străbătut de cursul pâraielor Ghireni și Volovăț, afluenți ai Prutului.

În partea de nord se învecinează cu comuna Rădăuți Prut și râul Prut, care include între cele două coturi satele Cotu Miculinți și Crasnaleuca, la nord-vest – comuna Viișoara, la sud-vest – comuna Mileanca și orașul Darabani, la sud cu comunele Drăgușeni și Avrămeni, iar la est – comuna Mitoc și o parte din râul Prut.

Comuna **Coțușca** are în componență un număr de 9 sate. Centrul de comună se află în satul Coțușca, situat în centrul perimetrului comunei, celelalte sate fiind dispuse astfel: Ghireni la 4 km nord-est, Cotu Miculinți la 10 km nord-est, Crasnaleuca la 10 km nord-est, Puțurenii la 2 km sud, N.Bălcescu la 6 km sud-vest, Nichitenii la 3,5 km sud-est, A.Iancu la 7,5 km sud-est și M.Kogălniceanu la 6,5 km sud.

Principala arteră hidrografică de pe teritoriul comunei **Coțușca** o formează râul Prut, care este cea mai mare apă curgătoare din zonă.

Debitul mediu anual al Prutului este de 46 mc/s, ceea ce îl clasifică pe locul 4 între râurile României, iar regimul hidrografic al Prutului este destul de variabil.

Creșterile mediilor de nivel prezintă valori mai ridicate în lunile aprilie și mai, iar valorile cele mai coborâte în lunile decembrie și ianuarie.

Pe teritoriul comunei **Coțușca** mai sunt și alte ape curgătoare, precum pârâul Ghireni și Volovăț.

Pârâul Ghireni își are izvoarele pe teritoriul comunei Rădăuți Prut, are un bazin de alimentare de 20 km² și o lungime maximă de 4 km. Cursul este temporar neadâncit și cu șesul umed, fapt ce permite dezvoltarea stufului. Șesul este larg chiar de la izvoare și pe cursul lui s-au format un șirag de iazuri și bălți (Balta Lată, Iazul Crasnaleuca, Iazul cu raci).

Pârâul are o lungime de 22 km, o pantă de 4,5% și un șes cu lățimea maximă de 500 metri. În punctele iezite, apa este folosită pentru adăpatul vitelor, pentru irigarea grădinilor de zarzavat și pentru pescuit.

Pârâul Volovăț trece pe la nord de satul Puțurenii și Nichitenii. Pârâul izvorăște din localitatea Cuza Voda, comuna Viișoara, are un curs permanent, iar șesul are o lățime maximă de 700 metri. Este inundabil și în unele sectoare acoperit cu stuf și pipirig. Versanții văii sunt degradați, cu alunecări și rigole. Afluenții Volovățului cu obârșia în jurul altitudinii de 150 metri (pârâul Calului), au curs permanent, umezind șesul principal.

Un afluent mai important al Volovățului este pârâul Calului, care străbate satul Coțușca în lung, de la nord-vest spre sud-vest. El izvorăște de pe văile secundare afluate, din partea nord-vestică a satului Coțușca. Acest pârâu își varsă apele în pârâul Volovăț, în partea nordică a satului Nichitenii. Are o lungime de cca 4 km. Ar putea da o cantitate suficientă de apă pentru irigarea unor suprafețe, totuși acest lucru nu este posibil din lipsa suprafețelor plane sau a pantelor mici.

Legătura cu exteriorul a comunei **Coțușca** se face pe drumuri publice.

Rețeaua de drumuri publice din comună însumând 228 km este distribuită astfel :

- DN 24C – face legătura între Miorcani și Mitoc
- DJ 293 – traversează comuna pe ruta Codrenii – Puțurenii – Coțușca- Ghireni – Miorcani
- DJ 293A – face legătura cu localitatea Viișoara Mică;
- DJ 282 – face legătura între localitățile Rădăuți Prut – Coțușca – Nichitenii – M.Kogălniceanu – Drăgușeni;

Situația rețelei stradale din comuna Coțușca se prezintă astfel :

Suprafața totală a drumurilor din comună, din care: **228 km**

- | | |
|---------------|--------|
| - modernizate | 15 km |
| - pietruite | 33 km |
| - pământ | 180 km |

Comuna **Coțușca** este situată în partea de nord a județului Botoșani și se învecinează cu :

- la nord – comuna Rădăuți Prut;
- la sud – comunele Dragușeni și Avrămeni;
- la est – comuna Mitoc;
- la vest – comuna Viișoara

Din totalul suprafeței agricole de 11644 ha pe care o are comuna Coțușca, terenul este împărțit după cum urmează:

- 9202 ha sunt arabile,
- 1388 ha reprezintă pășuni,
- 464 ha reprezintă fânețe,
- 6 ha reprezintă vii,
- 22 ha livezi,
- 282 ha - păduri și alte terenuri cu vegetatie forestieră
- 233 ha - ape, bălți, iazuri
- 47 ha - alte terenuri

Efectivele de animale din comună sunt următoarele:

- bovine - 2723
- porcine - 1401
- ovine - 5613
- caprine - 650
- cabaline - 583
- păsări - 15500

Recensământul populației și al locuințelor din anul 2011 evidențiază următoarea situație:

Numărul clădirilor: - 2138

Numărul camerelor de locuit: - 5459

Numărul gospodării: - 1853

Populația stabilă: - 4522

INFRASTRUCTURA LOCALĂ

a. Alimentarea cu apă.

În comuna Coțușca există o rețea de distribuție a apei potabile cu lungimea de 4,5 km (2 km la Coțușca și 2,5 km la Crasnaleuca), parțial funcțională, deservând un număr de cca. 166 de locuințe. Sursa de apă este asigurată prin captare naturală din pânzele freatice din fântâni și izvoare. Rețeaua de distribuție din satul Coțușca a fost dată în exploatare în anul 1982, iar în prezent are un grad de uzura de 60%, iar în satul Crasnaleuca în anul 2008.

b. Rețele de canalizare.

Lungimea rețelei de canalizare din centrul de comună este de 1 km și deserveste cca. 40 locuințe, neexistând stație de epurare proprie. Apele menajere uzate sunt

deversate în trei bazine de colectare și decantare. Nu există rețea de canalizare pluvială subterană, singurele alternative realizate fiind șanțurile de scurgere a apei netaluzate și nebetonate pentru protecția drumurilor.

c. Electricitate.

Alimentarea cu energie electrică este realizată prin Sistemul Energetic Național de către EON MOLDOVA SA.

Comuna este electrificată 100%, existând 2138 abonați casnici și abonați cu personalitate juridică. Lungimea totală a rețelei electrice este de 43 km pe total comună. Nu există încă surse alternative de energie (eoliene). Sistemul de iluminat public este asigurat de către primărie, existând un număr de 546 de corpuri de iluminat, fiind necesare încă 40.

d. Comunicații.

În comuna **Coțușca** există 3 oficii poștale, la Coțușca, la Nichiteni și Crasnaleuca.

În ceea ce privește serviciile de comunicații, în comună există: 265 de abonamente la rețeaua de telefonie fixă Romtelecom, majoritatea beneficiind și de serviciul de internet.

Numărul persoanelor care sunt abonate la diferite rețele de telefonie mobilă este în continuă creștere, având în vedere nevoia din ce în ce mai mare de comunicare atât cu membrii familiei plecați din comună, cât și cu diferiți parteneri sociali. Pe teritoriul comunei există amplasate relee pentru telefonia mobilă, aparținând rețelelor naționale Orange, Cosmote și Vodafone.

Deesemenea, în comună există și conexiune TV atât prin cablu cât și prin montarea de antene satelit proprii.

IV. GREUTĂȚI ÎN FUNCȚIONARE

Analizând capacitatea de intervenție a S.V.S.U. Coțușca putem semnală o serie de disfuncționalități cauzate de modul incorect în care este percepută importanța acestui serviciu în și pentru comuna Coțușca.

Astfel lipsa unor măsuri de stimulare a voluntarilor și a reglementării definitive a statului acestora în conformitate cu legislația specifică a dus la migrarea și abandonarea interesului pentru această activitate a voluntarilor ce inițial au fost cooptați în acest serviciu.

Și la nivelul dotărilor sunt necesare în continuare echipamente de protecție și intervenție.

IV. IMAGINI FOTO









*Întocmit,
Marius DUTCĂ – Șef SVSU*